

# 雪化粧 安蔵寺山

平成 29 年 1 月 26 日撮影

2017年（平成29年）  
12月号・No.146

広報 **よしか**

吉賀町の人口・世帯数  
(平成 29 年 11 月 1 日現在)

人口	6,334 人 (+6)
男	3,006 人 (+11)
女	3,328 人 (-5)
世帯数	3,190 世帯(+3)

( ) 内は前月との比較

## 冬季到来 早めの準備を

関連ページ(8~9ページ)

# この町で働く

## 吉賀町人材確保・定着推進協議会

### 地元で輝く若手社員紹介事業

#### 第2回 ヽヨシワ工業株式会社

雇用情勢が逼迫ひっぼくし、人材確保の難しさが言われる昨今。

数少ない貴重な人材を採用し、戦力として確実に育成させることが、企業の成長に必要な不可欠となっております。

この企画では、人材を積極的に採用し・育成している町内事業所で働く「若手社員」を紹介します。



地元の企業で働いて、  
地元貢献したい!!!

ヨシワ工業株式会社

あかばえ ゆうすけ  
**赤波江 裕輔さん**

#### PROFILE

長崎県出身／現在25歳／吉賀  
高等学校卒業／2011年に入  
社／初見工場鑄造部に勤務



#### 現在の業務内容は

鉄の材料を溶かす溶解工程において、鑄型に流し込む業務に携わっています。

#### この仕事への誇りと

#### やりがい

自動車は安心安全に乗れなくてはならないので、部品の生産段階から1つ1つ正確に作らないといけないという責任感があります。また、自分が作った部品を装着した車が世界中を走っていることが誇りであり、みんな一丸となって生産ラインをまわして1つの部品をつくっていることに、やりがいを感じます。

#### 吉賀町が一番

高校の時から地元企業に就職して、地元で貢献したいという気持ちが強くなりました。自動車が好きなので、自動車に携わる仕事でしたかったこともあり、ヨシワ工業株式会社に入社することに決めました。

#### 今後の目標

現在は、自分の工程の全てがこなせているわけではないので、隅々まで完璧にできるようにスキルアップしていきたいです。

## この仕事へのやりがい

当社で製造しているディスクプレートやブレーキキャリパーなどは、自動車の中でも大事な部分である回りの部品なので、良いものを作らないといけないという「やりがいやものづくりの楽しさ」を感じています。



## 職場の雰囲気は

GOOD!!

入社当時は、工場内の熱さに慣れるのが大変でしたが、すぐに慣れることができました。また、先輩方が優しく指導してくれるし、コミュニケーションも取れるので、職場の雰囲気はとても良いです。今では、製品の品質を向上させるために、どうしても良いか考えられるようになりました。

## 今後の目標

この会社には、ものづくりの技術を持った素晴らしい先輩方が多いので、見習って技術を習得していきたい、仕事を全て網羅できるようになりたいです。

ヨシワ工業株式会社

ふさぎき ひろし  
**房崎 広さん**

## PROFILE

島根県吉賀町出身／現在25歳／  
吉賀高等学校卒業／2011年に入社／初見工場鑄造部に勤務し、  
溶解工程において、鉄の材料を溶かし鑄型に流し込む業務に従事



ものづくりが好きです!!



ディスクプレート

ヨシワ工業株式会社

<http://www.yoshiwa.co.jp>

### ■本社

〒736-0056 島根県安芸郡海田町明神町1番48号

### ■町内工場

(六日市工場) 島根県鹿足郡吉賀町七日市647

(初見工場) 島根県鹿足郡吉賀町田野原1036番地1

### ■概要

マツダ車などの自動車部品を鑄物により製造  
従業員220名が働いている。(平成29年11月1日現在)

### ■事業内容

鑄鉄自動車部品(ディスクプレートなど)の製造

### ■求人などに関しては

TEL 0856-77-1460 (初見工場)



吉賀町人材確保・定着推進協議会

事務局(役場企画課内)

☎ 0856-77-1437



産後ケア

内閣府は2013年6月に「少子化危機突破のための緊急対策」を決定し、産後3〜4ヶ月までの母子に対して早期に必要な支援が行われることを目的とした「産後ケア」の強化をあげています。産後ケアとは病院等の出産退院後、家族からの支援が受けられず、支援を要する母子に一定期間のデイケア・宿泊ケア（ショートステイ）の提供で心身の不安定になりがちな産後の子育て支援を図り、産後に起こる身体トラブルの回復、子育て情報の提供や育児技術の伝達、児の成長発達に応じた世話についての伝達・カウンセリングなどを通して育児不安の早期解消を目指すとしています。

現在、お隣の益田市でも、産後ケア事業を行っています。いち早く産後ケアを取り入れた、東京都世田谷区で、産後ケアを利用された母親たちに実際に調査したところ、母親が実際に相談した児の健康問題については、湿疹が3分の1の児に、栄養問題が4分の1の児に見られ、泣きと寝つきを合わせたものが4分の1の児にみられました。母親が感じ

る自分自身の健康問題に関しては、身体的疲労感8割強、乳房の問題は7割、精神的疲労は半数近くあり、育児疲労や授乳の問題を抱えている母親が多く、休息を期待している声が多く上がっています。

昔から床上げ100日というように、出産後3〜4ヶ月までは、母親の身体の回復はもちろん、産まれたばかりの子どものお世話にもたくさん等、赤ちゃんのお世話にもたくさん時間を費やし、産後のお母さんにかかる負担も大きいのです。

最近では、家電や車等、文明の進歩により、昔ほどの重労働な仕事はなくなつたので、産後1ヵ月以降は徐々に普段の生活に戻るよう言われています。しかし、産後3〜4ヶ月までは、多くの母親がより十分な支援・休息を必要としています。

産後はホルモンのバランスも崩れやすく、出産時に開いた骨盤が元の状態に戻る前に母親が無理することで、その後心身にかかる負担が増え、更年期の症状が強くなることもあり、老後の婦人科病の原因にな



るともいわれています。

床上げ100日、わが子の100日のお祝いまでは、どうか、産後のママたち、無理はなさらずお過ごしください。びよびよでも産後の育児・母乳相談等、受付けています。どうぞお気軽にご連絡ください。

児童憲章を読む

先月号で児童憲章の第四条から第六条をご紹介いたしました。すべての児童が、社会の一員として責任をもって自主的に仕事をし、自然が好きで科学も芸術にも長け、倫理感や道徳感を持った人になるようにと書かれていました。

今月は、児童憲章の第七条から第九条です。七条から九条では、子どもたちが社会の一員になるために必

児童憲章

- 七 すべての児童は、職業指導を受ける機会が与えられる。
- 八 すべての児童は、その労働において、心身の発育が阻害されず、教育を受ける機会が失われず、また児童としての生活がさまたげられないように、十分に保護される。
- 九 すべての児童は、よい遊び場と文化財を用意され、わるい環境からまもられる。

要な項目が書かれています。

児童は、いきなり社会に放り出されるのでは無く、職業の指導を受ける機会が与えられます。また、児童労働によって心身の発育や教育の機会や健やかな生活が阻害されてはならず、児童は良い遊び場と文化財が用意され、悪い環境から守られなければならないと、明言されています。粗悪な言葉を投げかけ、大人の都合で労働を強い、子どもだからと適当に扱ってはならないことがわかります。そのように扱われた児童が粗暴な大人になるのは目に見えています。丁寧な言葉づかい、健やかな生活態度から、楽しい笑顔の町づくりは始まるのかもしれない。

全ての児童により遊び場が用意されることから、吉賀町では公園や小学校の校庭開放、保育所の園庭開放を行っています。各施設が決まりに従って楽しくご利用ください。写真は、七光保育所の園庭です。



## 吉賀町子ども・

### 子育て支援事業のご紹介

今日は少し堅いお話になります  
が、『子育て世代包括支援センター  
ぴよぴよ』についてお話をさせてく  
ださい。

始めに『ぴよぴよ』は、内閣府が  
行っている子ども・子育て支援制度  
により開設されました。子ども・子  
育て支援制度の基礎構造は、全世代  
型社会保障制度の実現を目指してお  
り、①待機児童解消②幼保一体化の  
実現③幼児期の教育の振興④全世代  
型社会保障を実現するために計画さ  
れた事業です。

また、吉賀町で今後も進められて  
いる地域子ども・子育て支援事業は、  
①利用者支援事業②延長保育事業③  
実費徴収に係る補給給付を行う事業  
④多様な事業者の参入促進・能力活  
用事業⑤放課後児童健全育成事業⑥  
子育て短期支援事業⑦乳児家庭全戸  
訪問事業⑧養育支援訪問事業・子ど  
もを守る地域ネットワーク機能強化  
事業⑨一時預かり事業⑩地域子育て  
支援拠点事業⑪病児保育事業⑫子育  
て援助活動支援事業⑬妊婦健康診査  
の13種の事業で、『子育て世代包括  
支援センターぴよぴよ』は、①の利  
用者支援事業が設置されています。

『ぴよぴよ』は、すでに行われてい  
た母子保健事業が更に手厚く行われ  
ることに加え、「利用者支援」と「地  
域連携」を行うために設置されまし  
た。

利用者支援は、子育て支援事業を  
利用くださる皆様に寄り添って一緒  
にあゆみながら「利用者を支援」す  
ることであり、公的、私的に係わら  
ず子育てに関するお仕事に携わる皆  
様と手を取り合って子育てしやすい  
地域となるように、「地域の連携」  
を行うことを目的としています。

『ぴよぴよ』は、子育て中の保護  
者の皆様だけに未来を押し付けるの  
ではなく、明日を担う子ども達の健  
やかな成長を願う全ての世代の方々  
と手を取り合って、健康で思いやり  
にあふれた人づくり、子育てしやす  
い日本一の町づくりをお手伝いいた  
します。

さて今  
月も、吉  
賀町で行  
われている  
子育て  
支援につ  
いてご紹介  
いたします。



## ④子育てのお手伝いを 頼みたい

### (1) 保育所一時預かり

○ご利用の理由「保護者の冠婚葬  
祭、通院や入院、仕事、学習、免許、  
資格取得、育児に伴う肉体的負  
担を解消したい時や、保育所入所予  
定の子どもが保育所の楽しさに慣れ  
て欲しい時など、保護者の子育て支  
援と子ども達の健やかな成長を願っ  
て行います。

○ご利用対象「吉賀町内に住所があ  
る就学前のお子様（無料）と町外に  
住所がある就学前のお子様（有料）。  
○ご利用方法「まずは、ご希望の保  
育所にお電話ください。アレレギー  
の有無などお尋ねいたします。その  
後直接保育所にお越しいただきにお  
申し込みください。毎月12日以内の  
日数で利用いただけます。

○費用「町内の方は無料、町外の方  
は一日1,000円、半日500円、  
給食費300円にてご利用いただけ  
ます。

○ご利用日「保育  
所の休業日以外  
○ご利用時間「保  
育所開設時間内  
お預かりいたしま  
す。



### (2) 子育てヘルパー

○ご利用の理由「妊娠中の女性に療  
養の必要がある場合や、児童の養育  
を行っている方が疾病や体調不良等  
で継続的に助けが必要となった場合  
で、昼間に援助する人がいない時に  
ご利用ください。

○ご利用対象「ヘルパー派遣を受け  
ようとする年度の初日において中学  
校3年生までの児童の養育を行って  
おられる方。

○ご利用方法「保健福祉課にお問い  
合わせの上、お申し込みください。

○サービス内容「

【家事援助】食事の準備及び後片付  
け、衣類の洗濯等、居室等の掃除及  
び整理整頓、生活必需品の買い物(近  
隣に限る)等

【育児援助】授乳の手伝い、オムツ  
の交換、沐浴介助等

【相談援助】生活及び育児に関する  
相談援助、その他必要な相談援助

○サービスできないこと「大掃除、  
樹木の剪定、草取り、ペットの散歩、  
来訪者への接待等の日常生活を営む  
上で必要と認められないものや、母  
親等の身体介助に関すること、留守  
宅又は児童のみの家庭への訪問、預  
貯金の出し入れ又は預け入れ



### (3) 病後児保育

○ご利用の理由ーお子様が病気回復期で、家庭での保育も、通っている保育所での保育も困難なときに利用することが出来ます。保護者の子育てと就労の両立支援と、子ども達の健やかな成長を願って行う保育です。

○ご利用対象ー吉賀町内に住所がある就学前のお子様または吉賀町内の保育所や町内の小学校(3年生まで)に通っておられるお子様。

#### ○ご利用方法

①病気のお子様を知らないところ、知らない人に預けるのはとても不安なことだと思います。ご利用をお考えの方は、早めにご登録を行い六日市保育所、七光保育所で事前見学(病後児利用時は不可)や事前説明をお受けになることをおすすめします。事前登録は、役場保健福祉課、町内保育所、町内各小学校、町内医療機関または病後児保育室でもお手続き可能です。(緊急を要する場合は、申し込み時に事前登録することが出来ます)

②お子様が病気にかかったときは、かかりつけ医で受診してください。急性時はご自宅での看病をお願いします。

③回復期に入ったら、六日市保育所(77-0132)または七光保育所(78-0310)で前日までに病後児保育を予約し、指示に従って利用のご準備をお願いします。

④お荷物等の忘れ物がないように、ご予約なさった病後児保育室に入室してください。

○費用ー一日につき、1,500円(給食・おやつ代を含む)です。ただし、各園の在園児は1,200円となります。

○ご利用日ー祝祭日・年末年始を除く月曜日から土曜日。

○ご利用時間ー午前8時から午後6時まで



### にこにこ笑顔の子育て

子どもを育てている時は、誰もが忙しく、誰もがあわただしく、誰もが子育てを模索しています。

子どもの成長が嬉しくて、子育て日記をつけたり写真を撮影したり。それと同時に、どうしたら素直でよい子に育つのかな?どうしたら元気で生き生きした子に育つのかな?どうしたらスポーツもお勉強も出来る子に育つのかな?と考えて。ある時は子どもの反抗にびっくりしたり、ある時は進路で悩んだり。

それでも子どもがいる生活は、人生の中で一番輝いている生活だと後になってわかるものです。成人した我が子から「お母さん、こんな風に育ててくれてありがとう」と、言われたときには、それまでの子育ての苦労も吹き飛んでしまいます。

『ぴよぴよ』の子育ては、にこにこ笑顔の子育て。ゆったり、ゆっくりにっこりと。一步一步子どもと育てる皆様と、ゆったり、ゆっくりにっこりしながら歩いていきたいと思えます。

ぴよぴよの電話番号は、77-1165。場所は役場六日市庁舎の保健福祉課にあります。お気軽にお電話ください。お立ち寄りくだ

さい。ご一緒にゆったり、ゆっくりにっこり時間を過ごしましょう。

### 保育士看護師登録

電話・77-1165(ぴよぴよ・保健福祉課)までご連絡ください。

### 保育士、看護師免許をお持ちの方へ

吉賀町では、保育士、看護師免許の登録制度を予定しています。保育士、看護師免許をお持ちの方は、お手数ですが『ぴよぴよ』までお知らせください。



消費者コーナー

見守り  
新鮮情報

「不用品があれば買い取る」と女性が訪問してきた。突然だったので、すぐには用意できないことを伝えると、1時間後に今度は男性が来た。いらぬ洋服等を出したが「壊れた宝飾品があれば出してほしい」と

言われ、指輪等を

含めて2万5千円で買い取ってもらった。その後、形見の指輪を渡したことを後悔し、また買い取り価格が安すぎると思いい、買い戻したいと電話をしたところ「商品は別の業者に渡してしまった」と言われた。(60歳代 女性)



訪問して買い取りを行う業者との契約は慎重に

県消費者センター 0852-32-5916  
石見地区相談室 0856-23-3657  
役場税務住民課 77-1113



●自宅で購入を買い取ってもらう訪問購入では、購入業者は突然訪問して勧誘することはできません。このような行為を行う購入業者を家に入れないようにしましょう。

●購入業者は、前もって電話等で連絡した場合でも、消費者が事前に承諾した買い取り対象以外の物品について売却を求めることはできません。「貴金属はないか」などと当初とは違う物品の売却を突然求められたときは、きっぱりと断りましょう。

●訪問購入はクーリング・オフが出来ます（法律で定められた書面を受け取った日を含めて8日間）。この期間内は購入業者に物品を引き渡さないこともできるので、物品を渡さないことがトラブルを防ぐ一つの方法となります。

●困ったときは、お住まいの自治体の消費生活センター等にご相談ください（消費者ホットライン188）。

発行：独立行政法人国民生活センター  
本文イラスト：黒崎玄

宝くじの助成金で整備しました

一般財団法人自治総合センターでは、全国自治宝くじの受託事業収入を財源として、住民の行うコミュニティ活動を推進し、その健全な発展を図るとともに宝くじの社会貢献広報に資するため、コミュニティ助成事業を実施しています。

平成29年度は、下須自治会が音響機器やエアコン、健康用具等の整備を行いました。夏祭りや高齢者サロン等の事業実施において、備品の経年劣化や借用の負担が課題となっていました。安心して事業を実施できるようになり、参加意欲の向上にも繋がりました。

下須自治会では、これを機に、更なる地域づくり活動に取り組んでいきたいと考えています。



スピーカー等の様々な音響機器を整備



敬老祝賀会では整備した備品を使用





## 水道管の凍結にご注意！

### 凍結防止対策について

凍結による水道管や器具の破損が心配な季節となりました。毎年のことながら水道管の凍結防止についてお伝えします。

むき出しになっている水道管は、保温材や電気ヒーターを巻きつけて保温を行うことが有効です。水を少しずつ出しておくことも一般的に行われていますが、これは水道施設の容量を圧迫する要因の1つともなりますので、水を出しておく場合には適量を守ってください。

### もし漏水が発生してしまったら

町指定水道工業者に修理を依頼してください。(修理は有料となります。)修理をしないで放っておくと、使っていない水にお金を支払わなければいけないということになりますので、まずは修理をしましょう。

漏水によって使用料金が通常より過大となった場合は、その一部を減額する制度があります。

### 家庭でできる漏水検査

漏水の有無は次の手順で水道メーターを点検することにより確認できます。

- ①家中の全ての水道を閉める
- ②水道メーターのパイロット（銀色のこま）が回転していないか確認する。

パイロットが回転していれば、漏水している可能性があります。指定水道工業者に連絡して修理等を依頼してください。



このこまが回っていますか？

### 空き家について

冬季に空き家で漏水が発生し、水道施設の容量を圧迫した結果、断水になったケースがあります。空き家を所持・管理されている方は、メーター横のバルブを閉めて漏水対策をお願いします。

### 問い合わせ先

吉賀町役場建設水道課 ☎ 0856-79-2212

## 水道管凍結 【集会所、自治会館、公民館も注意！】

普段不在(人がいない)施設は特に注意！

- 空き家住宅
- 集会所
- 自治会館
- 公民館
- 農業倉庫
- 車庫・離れ家屋
- ビニールハウス・農業施設 等

対策をお願いします

- 地区の施設は見回りをお願いします。
- 給湯器等の室外の水抜きも忘れずに。
- 近隣に空き家があり、所有されている方が分かる場合は連絡を取り合い、趣旨にご協力頂けますようお願いいたします。

### 問い合わせ先

吉賀町役場企画課 ☎ 0856-77-1437

## 平成29年分以降

## 医療費控除の申告が変わります！

## 1 「医療費控除に関する明細書」の添付が必要です！

※「医療費の領収書」の提出が不要になりました。

## ● 税務署へ提出する書類

書類の名称等	書類の例示等
医療費控除に関する明細書	様式(イメージ)は国税庁ホームページに掲載されています
医療費通知	健康保険組合等が発行する「医療費のお知らせ」など ※ 次の項目が記載された医療費通知に限ります。 ①被保険者等(又はその被扶養者等)の氏名、②療養を受けた年月、③療養を受けた者の氏名、④療養を受けた病院・診療所・薬局その他の者の名称、⑤被保険者等又はその被扶養者等が支払った医療費の額、⑥保険者等の名称
使用証明書など ※提示でも可	寝たきりの人のおむつ代費用の場合「おむつ使用証明書」など
(セルフメディケーション税制(裏面)の適用を受ける場合) 健康の保持増進等の取組を行ったことを明らかにする書類 ※提示でも可	・定期健康診断等の結果通知表 ・インフルエンザの予防接種の領収書 など

## ● 自宅等で保存する書類

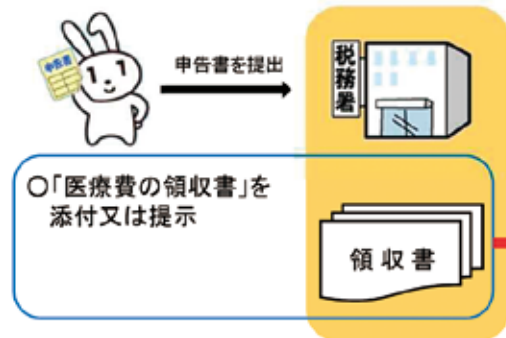
医療費の領収書 ※ 確定申告期限から5年間、税務署から領収書の提示又は提出を求められる場合があります。  
※ 「医療費通知」により申告した医療費に係る領収書は「保存不要」です。

## ● 適用開始時期

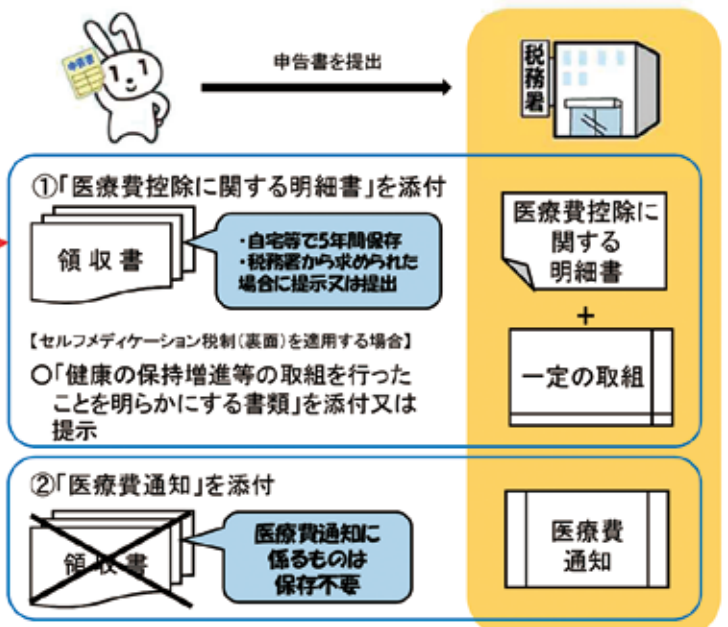
「平成29年分以降の確定申告書を平成30年1月1日以後に提出する時から」となります。

※ ただし、平成29年分～平成31年分について、平成28年分以前と同じ方法(医療費の領収書の添付又は提示)による医療費控除の適用もできます。

【～平成28年分】(従来の手続)



【平成29年分～】(変更後の手続)



※ ①と②の組み合わせによる申告もできます。



## おうちで作成・ネットで申告 e-Tax

確定申告書の作成は、国税庁ホームページの「確定申告書等作成コーナー」が便利です！

国税庁ホームページ [www.nta.go.jp](http://www.nta.go.jp)

作成コーナー

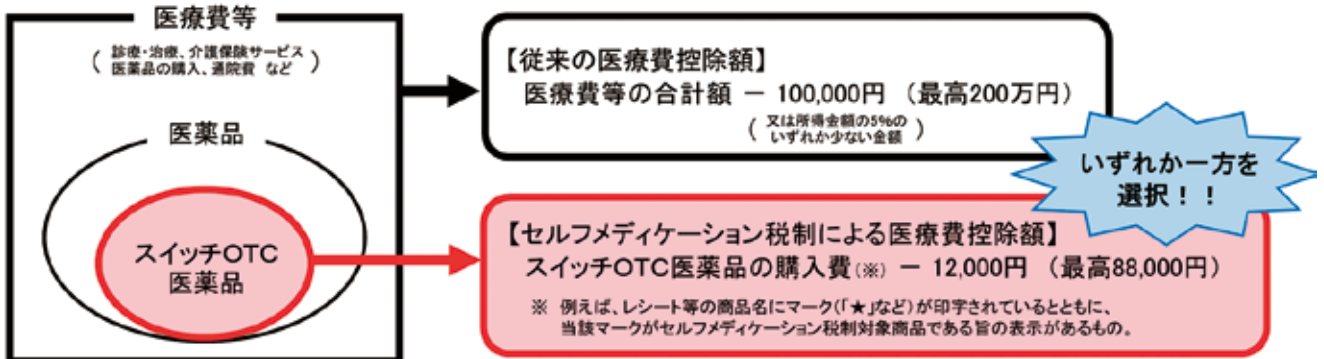
検索

スマートフォン等からも作成ができます！



## 2 セルフメディケーション税制（医療費控除の特例）が創設されました！

### ● 制度の概要



健康の保持増進及び疾病の予防として一定の取組を行っている方が、平成29年1月1日から平成33年12月31日までの間に、自己又は自己と生計を一にする配偶者その他の親族のために特定一般用医薬品等購入費(※1)を支払った場合は、従来の医療費控除との選択(※2)により、セルフメディケーション税制による医療費控除の特例を適用することができます。

- ※1 「特定一般用医薬品等購入費」とは、医師によって処方される医薬品(医療用医薬品)から、薬局などで購入できるOTC医薬品に転用された医薬品(スイッチOTC医薬品)の購入費をいいます。  
具体的な品目は、「厚生労働省ホームページ」でご確認ください。
- ※2 「従来の医療費控除」と「セルフメディケーション税制による医療費控除」のいずれか一方しか適用できません。  
また、確定申告書を提出した場合には、その後において選択変更を行うことはできません。

### ● 一定の取組とは

- ① 保険者(健康保険組合、市町村国保等)が実施する健康診査【人間ドック、各種健(検)診等】
- ② 市町村が健康増進事業として行う健康診査【生活保護受給者等を対象とする健康診査】
- ③ 予防接種【定期接種、インフルエンザワクチンの予防接種】
- ④ 勤務先で実施する定期健康診断【事業主検診】
- ⑤ 特定健康診査(いわゆるメタボ検診)、特定保健指導
- ⑥ 市町村が健康増進事業として実施するがん検診

### ● 控除額

特定一般用医薬品等購入費の合計額から12,000円を差し引いた金額(最高88,000円)  
(保険金などで補てんされる部分を除きます)

＜医療費控除の計算例 ～国税太郎さんの場合～＞

- ・給与収入400万円
- ・病院での治療費80,000円と
- ・スイッチOTC医薬品購入費40,000円を支払い
- ・勤務先で定期健康診断を受診済

**【従来の医療費控除】**  
医療費等の合計額 = 病院での治療費80,000円 + スイッチOTC医薬品購入費40,000円  
= 120,000円  
控除額 = 120,000円 - 100,000円 = 20,000円

**【セルフメディケーション税制の医療費控除】**  
控除額 = スイッチOTC医薬品購入費40,000円 - 12,000円 = 28,000円

いずれかを選択する

領収書の表示例

<b>国税薬局</b>	
広島店 TEL:062-***-**** 広島市中区上八下町***	
<b>■ 領収書 ■</b>	
2017年4月1日(土) 12:00	
★ゼイムEX	1,273
ズツヤク	760
ハンドソープ	298
★カクテイ胃腸薬MN	891
小計 4点	¥3,222
合計	¥3,222
内消費税	238
お預かり	4,000
お釣り	778
★はセルフメディケーション税制対象商品です。	



申告書の提出の際はマイナンバーの記載をお忘れなく！

## 選挙結果報告

平成29年10月22日開票が行われた吉賀町議会議員一般選挙の結果報告です。

選挙の種類	鹿足郡 吉賀町議会議員一般選挙		
選挙すべき人員 12人	選挙区 全町一区	選挙の期日 平成29年10月22日	
選挙すべき理由 任期満了による		選挙の期日の告示日 平成29年10月17日	

男女別	選挙当日の 有権者数	投票者数	棄権者数	投票率 (%)	有効投票数	無効投票数	無効投票率 (%)
男	2,533	2,038	495	80.46			
女	2,850	2,282	568	80.07			
計	5,383	4,320	1,063	80.25	4,245	75	1.74

当選 の別	(ふりがな) 候補者氏名	性別	年齢	得票数				備考
				無所属	日本共産党			
当選	やすなが ともゆき 安永 友行	男	69	476				
当選	かわむら ゆみこ 河村 由美子	女	71	475	071			
当選	みうら ひろあき 三浦 浩明	男	56	422				
当選	にわた ひであき 庭田 英明	男	70	406				
当選	かわむら たかゆき 河村 隆行	男	65	367	928			
当選	ふじます まさお 藤升 正夫	男	60		345			
当選	くわばら さんべい 桑原 三平	男	65	343				
当選	なかた はじめ 中田 元	男	67	322				
当選	まくらした よしひろ 櫻下 善博	男	62	281				
当選	おおば すみと 大庭 澄人	男	69	246				
当選	まつかけ しげる 松蔭 茂	男	77	189				
当選	おおたわ やすかず 大多和 安一	男	66	187				
次点	ふじわら かつひこ 藤原 勝彦	男	69	185				

## 法定雇用率引き上げ

平成30年4月1日から

## 障がい者の法定雇用率が引き上げになります。

障がい者がごく普通に地域で暮らし、地域の一員として共に生活できる「共生社会」実現の理念の下、すべての事業主には、法定雇用率以上の割合で障がい者を雇用する義務があります。

平成30年4月から精神障がい者の雇用が義務化され、障がい者法定雇用率の算定基礎に精神障がい者を加えることに伴い、障がい者法定雇用率の引き上げが行われ、以下の表のとおり変わります。

事業主区分	障がい者の法定雇用率		
	現行	平成30年4月1日以降 (経過措置)	平成33年4月までに 本来の率へ
民間企業	2.0% (50人以上)	2.2% (45.5人以上)	2.3% (43.5人以上)
国・地方公共団体等	2.3% (43.5人以上)	2.5% (40人以上)	2.6% (38.5人以上)
都道府県等の教育委員会	2.2% (45.5人以上)	2.3% (43.5人以上)	2.5% (40人以上)

※下段（ ）は雇用義務対象となる企業・機関の従業員数

## 対象となる事業主の範囲が広がります

▶従業員45.5人以上50人未満の民間企業事業主の皆さまは特にご注意ください。

## 問い合わせ先

ハローワーク益田

☎0856-22-8609

島根県労働局職業安定部職業対策課

☎0852-20-7022

## 吉賀町消防団人事

【任命】 平成29年10月1日付け  
吉賀町消防団  
団長 三浦 俊光

任期 2年(平成29年10月1日

～平成31年9月30日)

任期満了に伴い、吉賀町消防団より推薦を受けた三浦  
団長に中谷町長より辞令が交付されました。



## よしか鳥獣だより④

世界にはいろいろなサルがいますが、青森県の下北半島に生息するニホンザルが最も寒い地域に住んでいます。オナガザル科の動物ですが、日本のサルのしっぽは短いですね。吉賀町では各地でサルの被害が出ています。ずっと同じところで居座るわけではなく、行動圏の中を食べ物を探して歩き回っています。以前、集落の方が田んぼに野菜くずをまいた後、10秒したらカラスが飛んできて、10分後にサルが群れていたことがあります。人にとってはなんでもない行動ですが、野生動物は山の中から人のことをしっかり観察していると感じた瞬間でした。

ニホンザル（オナガザル科）

英名：Japanese monkey



旬な野菜大好き

昼行性

メスは群れる

雑食性

- 植物性の雑食性。新芽や若葉、どんぐり、昆虫など。
- 目や耳などの感覚はほぼ人並み。
- 数mmのへこみがあれば壁を登り、2.5 mほどの幅ならば飛び越えます。
- 6歳から出産可能。2～3年ごとに1頭の子どもを産みます
- 10数頭～100頭を超える群れで過ごします。
- メスは産まれた群れから離れることなく一生を過ごします。
- オスは4～5歳になると産まれた群れを離れ、よその群れに入ります。
- 日中に活動し夜間は活動しません。
- 日常で出来る対策は、畑に捨てられた野菜、落穂や二番穂、収穫しない柿などの果樹を放置しないようにすることが必要です。
- 電気柵での防除や花火やエアガンで追い払うことによって、サルにとって集落が居心地の悪い所だと思わせることが必要です。
- 群れでの出没被害は集落のみなさんが協力して対策することが重要です。
- 沢田に出没している群れを追跡調査したところ、山口県錦町～亀原～朝倉～蓼野など広範囲に出没していることがわかりました。
- 蓼野ではこの群れ以外に、2群れも確認しています。



ニホンザル



落穂を食べに来た群れ。追い払い居心地の悪い場所にする

## 問い合わせ先

吉賀町役場 産業課鳥獣対策専門員 ☎ 79-2213

## 扶養控除等に関する具体的な誤り事例のご紹介について

所得税の源泉徴収事務につきましては、日ごろから深いご理解とご協力を賜り厚く御礼申し上げます。現在、広島国税局では、年末調整の際の「扶養控除等に関する誤りの未然防止への取組」を実施しているところです。

「よくある誤り事例」について、以下のとおりご紹介しますので、年末調整の時期には今一度、ご自分の扶養控除等の申告内容について見直ししていただきますようお願いいたします。

### ケース 1：子供や両親に係る扶養控除の誤り

- ① 3月まで扶養していた息子が4月に就職したが、扶養控除等申告書の異動届を提出していなかった（所得超過）。
- ② 両親に年金収入があったが見積りを誤っていた（所得超過）。

【ポイント】扶養控除の対象となるには？（※平成29年分）

≪対象者≫年齢16歳以上の方（平成14年1月1日以前に生まれた方）

≪給与等の収入限度額≫年間103万円以下

≪年金の収入限度額≫▶両親の生年月日が

- i 昭和28年1月2日以後に生まれた方（65歳未満）・・・108万円以下
- ii 昭和28年1月1日以前に生まれた方（65歳以上）・・・158万円以下

### ケース 2：特定扶養親族に係る扶養控除の誤り

- ① 生年月日を誤って特定扶養としていた（例：H7.1.1生まれの者を特定扶養にしていた）（特定扶養親族非該当）。
- ② 大学生の子供に、103万円を超えるアルバイトによる給与収入があった（所得超過）。

【ポイント】特定扶養親族とは？（※平成29年分）

▶控除対象扶養親族のうち、年齢19歳以上23未満の者（例：平成29年分であれば、生年月日が平成7年1月2日から平成11年1月1日まで）をいい、1人当たり25万円の控除の割り増しがある。

### ケース 3：配偶者に係る扶養控除（配偶者控除）の誤り

- 配偶者の年間の給与収入が103万円を超えていた（所得超過）。

【ポイント】配偶者に係る控除について

① 配偶者控除

▶パート等の給与等の収入の場合、年間103万円以下

② 配偶者特別控除

▶パート等の給与等の収入の場合、年間103万円超～141万円未満  
（所得金額が38万円超～76万円未満）

### 問い合わせ先

益田税務署 ☎ 0856-22-0444

## UBE ビエンナーレ 受賞作品紹介



The27th

## UBE BIENNALE

作品名 アフターアップル  
The after apple  
大きさ H240 × W280 × D280cm  
1,700kg  
素材 木材、鉄、土  
植物、塗料



石上 和弘

1966 静岡市生まれ  
1991 武蔵野美術大学彫刻学科卒業  
1996-2003 同大学非常勤講師  
1999 静岡県立美術館非常勤嘱託員 実技室  
の企画、運営を担当（単年度）

## 受賞コメント

今回吉賀町から賞を頂きました、ありがとうございます。この町のご出身である澄川先生とは違う方法ですが、木の特性を生かした作品を作っています。それを認めてもらったことは、これからの彫刻制作の大変励みになります。また、吉賀町にも伺って、町の皆さんと交流を持ちたいと思っています。その時は宜しくお願いします。

## 作品コンセプト

りんごの芯の彫刻は、食べられてしまった後の姿として心もとなく映るかもしれないが、芯の周りのなくなった部分のエネルギーは、食べた私たちの一部になっている、と見ることもできる。食べる行為は空間を作ることを目的としなが、その跡は、生に転換した証であり、充実した空間とも言えるだろう。ここでは、その削がれた空間の構築（彫刻の作り方）に、建築的な方法を用いてみる。食べ終わった芯を柱にし、内部は板を張って、床から柱そして天井を一体として作る。結果、丸まった縁側のような開放された空間が現れ、そこは人が寛ぐ場所ともなる。芯の内側は地面と繋がっていて、屋根に降った雨を集めて植物が育つ。

（子ども用説明）

食べ終わったリンゴの彫刻です。日本に生えているスギやヒノキを薄い板にして、それを曲げて作っています。水に強いスギはリンゴの皮の部分、ねばりがあって割れにくいヒノキで内側が出来ています。作品に近づくと、木が迫ってくるような感じがしたり、吸い込まれそうな感じがするかもしれない。作者はそれを目指して作りました。どんな感じがしたかまた教えてください。あと、リサイクルの考え方を広げる意味も考えました。食べ終わったリンゴを肥料にするのとは、別の方法を考えてみたわけです。

## 活動歴

## 個展（主なもの）

- 1991 「地面に跡を残す」かねこあーとG1（東京）
- 1994 「GARDEN」ギャラリー+1（東京）「ブロンズ小品展」スペース展（東京）
- 1996 「泉の器」ギャラリー那由他（横浜）、アートブッシュピ（静岡）  
「habit-habitat」CAC ギャラリー（東京）
- 1997 「道のりと目的」松明堂ホール（東京）
- 1998 「羊水浴」ガレリヴォワイヤン（静岡）、ガレリアグラフィカ bis（東京）
- 2000 「生まれ出るところ」プラスマイナスギャラリー（東京）
- 2003 「風景に流してしまうもの」ミクストメディア（静岡）
- 2004 「アダムを着衣」元麻布ギャラリー（東京）  
「私を連れて行って」ギャラリーユイット（東京）
- 2005 「庭の高さ」ブッシュピギャラリー（静岡）
- 2006 「room」現代ハイツギャラリー伝（東京）
- 2007 「脱衣室」シャギーダッグギャラリー（東京）「粒子の向こう側」帝塚山画廊（大阪）
- 2008 「納屋」ギャラリーユイット（東京）「BUS STOP」  
マキイマサルファインアーツ（東京）
- 2010 「荒野へ」路地と人（東京）
- 2012 「牛と物語の大きさ」RYU Gallery（富士宮）
- 2013 「botanicow」金座ボタニカ（静岡）
- 2014 「富士景」マキイマサルファインアーツ  
「ポテトチップス/マン」現代ハイツギャラリー伝
- 2015 「チョウコクノモリ/チョウコクノヒロバ」  
静岡カントリー浜岡コース&ホテル・カルチャーフロア（浜岡）

## グループ展 など（主なもの）

- 1997 神奈川アートアニュアル'97 「明日への作家たち」  
神奈川県民ホールギャラリー（神奈川）
- 2007 「メキシコ・日本交流彫刻展」MACY（ユカタン州メリダ）
- 2008 「日本の微熱」高島屋美術画廊（東京）（2010年も出品）  
「THE LIBRARY」+ 「この場所で」静岡アートギャラリー（静岡）
- 2010 「THE LIBRARY」足利市美術館（栃木）
- 2013 「あいちトリエンナーレ 2013 キッズトリエンナーレ」で  
ワークショップ「私の心が雲に乗る」（愛知）
- 2015 「めぐりアート静岡」静岡県立美術館  
「神戸ビエンナーレ アートインコンテナ国際展」準大賞受賞（兵庫）  
（2009, 2011年も出品）
- 2017 「第27回 UBE ビエンナーレ（現代日本彫刻展）」  
島根県吉賀町賞受賞、市民賞（緑と花と彫刻の博物館賞）受賞（山口）



グラントワ  
Grand Toit

島根県芸術文化センター  
SHIMANE ARTS CENTER  
石見美術館  
IWAMI ART MUSEUM  
いわみ芸術劇場  
IWAMI ARTS THEATER

【グラナリエ2017】12/2(土)~12/25(月)開催! ※12/12は休み  
【年末年始の休館日】12/28(木)~1/1(月) 新年は1/2(火)から開館!

〒698-0022 益田市有明町5-15 島根県芸術文化センター「グラントワ」  
TEL: 0856-31-1860 FAX: 0856-31-1884  
E-mail: zaidan@grandtoit.jp http://www.grandtoit.jp



『不幸な子供』原画 1961年  
©2010 The Edward Gorey Charitable Trust/蔵

# エドワード・ ゴリーの 優雅な秘密

*Elegant Enigmas :  
The Art of Edward Gorey*

2017.12.2(土)~2018.2.5(月)

不思議な世界観とモノクロームの緻密な線描で、  
熱狂的なファンをもつエドワード・ゴリー。  
原画や書籍など約350点により、その謎に満ちた  
優雅な秘密に迫ります。

【開館時間】10:00~18:30(展示室への入場は18:00まで)  
【休館日】火曜日、12月28日~1月1日(1月2日は開館)  
【観覧料】一般1,000円、大学生600円、小中高生300円  
※企画展のみの料金

## 関連プログラム

### Museum × Theater: ミュージア vol.4

#### 「エドワード・ゴリーの優雅ないたずら」

ゴリーの作品に着想を得て制作されたオリジナルの  
新作パフォーマンス。ゴリーを魅了したバレエに音楽  
などを加え、独特の世界を表現します。

12月9日(土) 15:00開演(14:30開場)

【出演】田中美礼、奥田治義、岸田雅彦、原田雅史

【会場】グラントワ大ホール ステージ

【定員】150名 入場無料/要整理券

※企画展観覧券またはミュージアムパスポートが必要

【ミュージア vol.4 整理券配布・電話予約】

12月2日(土) 10:00~

グラントワ総合案内カウンターにて

TEL:0856-31-1871

### ワークショップ

#### 「手紙を贈る。封筒で遊ぶ。」(絵封筒教室)

ゴリーは母に宛てて絵封筒を送っていました。

今回は実際に郵送できる絵封筒を作ります。

1月13日(土) 13:30~15:30

【講師】井村恵美(郵政博物館 首席芸員)

【会場】グラントワ 講義室

【対象】小学生以上

(小学3年生以下は保護者同伴)

【定員】先着20名 参加無料/要申込

【申込方法】

電話、ファクス、E-mailにて、名前、住所、  
連絡のとりやすい電話番号をお知らせください。

TEL:0856-31-1860

FAX:0856-31-1884

E-mail: zaidan@grandtoit.jp

## 島根県立石見美術館

**大黒摩季 コンサート**  
Maki Ohguro 2017 Live-STEP!!  
~ Higher Higher 中年よ熱くなれ!!  
Greatest Hits+ ~

2017年12月8日(金)  
開場18:00 / 開演18:30  
グラントワ大ホール

入場料 [全席指定・税込]  
前売 6,800円 [会員 6,500円]  
※4歳以上有料(3歳以下膝上鑑賞無料。ただしお席が必要な場合は有料)

チケット  
好評  
発売中

“観るもよし、歌うもよし”  
美しい《日本語の歌》を深める合唱プロジェクト

**グラントワカウンター**  
2018

2018年  
1月5日(金) まなぶ レクチャー  
「日本語と合唱 ~その魅力をさぐる」

1月6日(土) あゆむ 「美しき日本語のための  
日本語歌唱による合唱コンクール」

1月7日(日) つなぐ 「フレンドシップ コーラスコンサート」

出演/今福座、道川神楽社中、「生命の詩」の仲間たち 特別ゲスト/GOCO0-ゴウウー

**今福座**  
新春太鼓祈願2018  
舞わせる太鼓 踊らせる太鼓  
LOVE & PEACE

2018年  
1月14日(日)  
グラントワ大ホール  
開場13:00 / 開演13:30

入場料 [全席自由・税込]  
「グラントワ共通カード・ホール友の会」  
会員様ご優待料金  
1,000円 前売・当日同料金  
会員お1人様2枚まで

一般/2,000円(当日2,500円)  
高校生以下/1,000円(当日1,500円)  
※未就学児無料

毎月1回上映・グラントワシアター  
河瀬直美×永瀬正敏主演「光」

2017年12月9日(土)  
グラントワ小ホール (開場各30分前)  
①10:00~ ②14:00~ ③18:30~

●一般 [前売] 1,000円 [当日] 1,200円  
●子ども 500円(前売・当日同料金)

《会員》各200円引

※全席自由 ※子ども: 3歳~小学6年生以下  
※無料託児サービスあり [申込締切: 12/2(土)]

©2017 "RADIANCE" FILM PARTNERS / KINOSHITA,  
COMME DES CINEMAS, Kumie  
【監督・脚本】河瀬直美 【出演】永瀬正敏、水崎綾女ほか 【制作年】2017年 【上映時間】102分

## 中庭広場タイル 貼替工事のお知らせ

2017年11月1日(水)から2018年3月末(予定)までの約5ヶ月間、グラントワ中庭広場・水盤周囲の床タイルを貼り替える工事を行います。  
工事期間中は正面エントランスと回廊の一部を封鎖し、関係者以外の中庭広場への出入りができなくなります。  
ご利用のお客様にはご不便・ご迷惑をおかけいたしますが、ご理解とご協力を賜りますようお願い申し上げます。

## 忘年会、新年会に向けて・・・食品ロス削減

消費者庁より「食品ロス削減」に向けて、日ごろの生活の中のちょっとした心がけで食品ロスを減らせる取り組みの紹介があります。吉賀町食育推進計画においても『食を通して感謝の心の育成』に取り組んでいます。忘年会、新年会と宴会シーズンが続きます。職場で、仲間で3010運動取り組んでみてはいかがでしょうか？

### 今日から実践！食品ロス削減

### 宴会編

※食品ロスの定義・・・まだ食べられるのに廃棄される食品のこと。

宴会の食べ残し量は、ランチ・定食の5倍！

(平成21年度農林水産省「食品ロス統計調査」)

食べ残しを減らすため、「食べ切りミッション」を始めよう。

#### ミッション① 宴会前

参加者の好みや食べ切れる量をチェック

▶ 店やメニュー選びに活用する

食べ切れる量のメニューをチョイス

▶ ハーフサイズ、少量コースなど、ちょうど良い料理の量を選ぶ

#### ミッション② 宴会中

コース料理提供時の例：キーワードは **30・10**



##### 味わいタイム

- ▶ 乾杯後30分間は料理を楽しむ
- ▶ 料理はできたてを味わう



##### 楽しみタイム

- ▶ 全員で親睦を深める
- ▶ 料理のことお忘れなく



##### 食べ切りタイム

- ▶ お開き前の10分間はもう一度料理を楽しむ
- ▶ 幹事は「食べ切り」を呼び掛ける
- ▶ 大皿料理の残りは小分けにして食べやすくする

#### ミッション③ お開き時

おいしい料理とお店に感謝した後、  
食べ切った仲間とハイタッチ

ミッション  
完了!

地球にもやさしい「食べ切りミッション」の実践をお願いします。

世界では、約9人に1人が栄養不足です。(FAO「世界食糧展望」の報告書(平成27年))

国内の食品ロスの年間発生量(621万トン)は、世界全体の食料援助量(年間約320万トン)の約2倍に匹敵します。

(WFP資料(平成26年)、農林水産省及び環境省「平成16年度推計」)



平成29年9月版

吉賀町立図書館

【郷土史コーナー】

町内の文化財などをご紹介しています。11月は「赤子ぐろ」「蓼野愛宕神社」などをご紹介しました。12月は、「有飯のしだれ桜」「柿木温泉はとの湯」「むいかいち温泉ゆらら」「野外彫刻（澄川喜一作品）」「蔵木カタクリの里」です。どうぞご覧ください。

【セカンド・ブック・フェアの御礼】

10月21日よりセカンド・ブック・フェアを開催いたしました。初日はおんがく紙芝居として、菊地信司（福川）さんのギター演奏とぼんぼりさんの紙芝居を一緒にお楽しみいただきました。約70名の方々においでいただき、楽しいひと時となりました。また、古本市では、たくさんのお本を並べお買い求めいただくことができました。古本市での収益金は、図書購入の費用にいたします。図書のご寄贈をいただきました皆様にお礼申し上げます。



《図書館利用状況10月》

- 貸出総数 4240冊
- 貸出人数 563人
- 来館者数 945人



《ベスト・リーダー！10月》

「盤上の向日葵」	柚月 裕子 著
「暗闇のエリア」	真保 裕一 著
「声なき叫び」	小杉 健治 著
「ランニング・ワイルド」	堂場 瞬一 著
「国士」	楡 周平 著

吉賀町立図書館

【12月のみたい号巡回日】

七光・朝倉・双葉保育所	26日
柿木・木部谷・六日市保育所	27日
柿木小学校 5・19日	柿木中学校 19日
蔵木小学校 6・20日	蔵木中学校 20日
七日市小学校 7・21日	吉賀中学校 21日
朝倉小学校 8日	六日市小学校 14日

\*都合により日程変更の場合があります。

【図書館の休館日】

毎月曜日と祝日は休館です。  
年末・年始の休館日は下記の通りです。  
12/28（木）～1/5（金）まで

【図書返却について】

柿木、七日市、朝倉、蔵木地区の方は公民館に返却箱やポストがありますのでご利用下さい。

【お知らせ】

図書館の休館中は、玄関横の返却口をご利用下さい。

開館時間 9:00～17:00

電話 77-1850

島根県鹿足郡吉賀町六日市648

柿木『図書だより』

開館 9:00～16:00（平日）

※平日の開館時間が変更となっています

\*毎月曜日と祝日が休館日です

\*第2、4の土日は9:00～16:00

電話 79-2553

島根県鹿足郡吉賀町柿木村柿木79

図書室だより

「光陰矢の如し」一年たつのは早いですね。一年で夜の時間が最も長くなる日「冬至」二十四節気の一つで新暦十二月二十二日頃。この日を境に昼の時間が長くなり春に向かうことから「陽来復」ともいう。その様子を古の人は、米の粒一つずつ、畳の目一つずつ日が長くなると表現した。冬至にカボチャを食べ、柚子湯に浸かると風邪をひかないと言われ、その風習はいまなお各地に残っています。インフルエンザが流行するようです。予防にはこまめな手洗いとうがいを実行し、体調管理に注意しましょう。

今月の本の紹介

5分後に意外な結末	川畑 勝 編集	学研プラス
5秒後に意外な結末	桃戸ハル 編著	学研プラス
ちいさなちいさな	ニコラ・デイビス	コプリ書房
しろいうさぎとくろいうさぎ	カーズ・ウィリアムズ	福音館書店
どうぶつたちのクリスマスツリー	ジャン・ウオール	好学社
見えないから見えたもの	竹内昌彦	広和印刷
チーズはどこへ消えた？	スペンサー・ジョンソン	扶桑社
悪の教典 上下	貴志祐介	文藝春秋
犬も食わない	上沼真平・上沼恵美子	パブリッシング
いま、会いにゆきます	市川拓司	小学館
幻庵 上下	百田尚樹	文藝春秋

島根県立図書館の本の紹介

図書の本の入れ替えをしました。図書室に来てすてきな本と出会ってください。

## 吉賀高校支援室だよ！

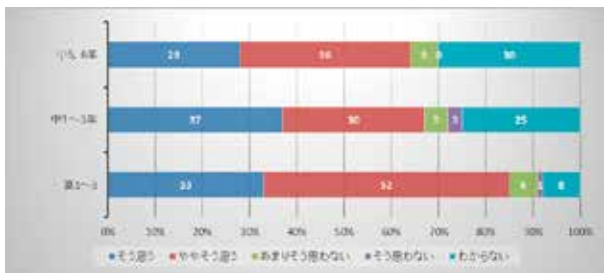
### 第2回オープンスクール

先月の「めたせこいや」でも紹介されましたが、10月14日に第2回オープンスクールが開催されました。当日は18組29名の参加がありました。

支援室は、サクラマス交流センターでセンターや公設塾の概要について説明をしました。センターでの生活の様子については支援室職員だけでなくセンター生にも説明に加わってもらいました。センター入所生の生の声に参加者も興味津々の様子でした。

引き続きの公設塾の説明では、県外町外生徒・保護者だけでなく、町内の方々も参加していただきました。塾の学習の様子に分かる写真等を活用して現在の様子を伝えることができました。

このような機会を利用して、吉賀高校だけでなく支援室も吉賀町や吉賀高校の魅力を発信しています。



吉賀高校の魅力とは？その1  
 今月号から「吉賀高校の魅力」について昨年度末に実施されたアンケート結果を紹介しながら考えていきたいと思えます  
 左の図は、小学5年生〜高校3年生までを対象にして吉賀高校は魅力があると思うかについて質問した結果です。小・中学生の約6割、高校生については8割以上の生徒さんが魅力を感じていることが分かります。

理由として多かったのは、「地域の方々と交流する機会や行事が多い」「先生が一人ひとりに丁寧な教えてくれる」でした。地域との連携・小規模校ならではの取組が評価されていることが分かります。

## サクラマスプロジェクト

「ふるさとでの学びや体験をもとに、いつの日かふるさと吉賀町の将来を支える人材（人財）の育成」をめざして「親子de逃走中〜吉賀町バージョン〜開催」

派遣社会教育主事 水上 真悟

サクラマスプロジェクトの推進に向けて、吉賀町の良さを親子で楽しみなから感じていくことを目的にした「親子deサクラマスデー」の第2弾として、10月9日（月）真田の「よしかみらい」にて「親子de逃走中〜吉賀町バージョン〜」を開催しました。前半は、吉賀町に関わるクイズに答える「クイズズタージ」、親子や友だちと協力しながらゴールを目指す「走りぬけステージ」、大人が子どもを救出する「子ども救出ステージ」、子どもが大人を救出する「大人救出ステージ」を行いました。それぞれのステージにハンターが配置され、参加者はハンターの追跡から逃れながら、知恵を絞り、汗を流し、協力し合い、全ステージクリアを目指しました。後半は、「全ハンター19名VS全参加者」のおにごっこをしました。みんな、設定時間を逃げ切ろうと最後まで一生懸命走りまわっていました。



今回の「親子de逃走中〜吉賀町バー

ジョン〜」を通し、36名の親子が絆を深めながら、体を動かす楽しさを感じることができました。

また、「ハンター役」として、六日市学園の学園生と紫逅倶楽部のメンバーが、スーツ姿にサン格拉斯という本物さながらのハンター姿に扮して、逃走中〜吉賀町バージョン〜を盛り上げてくれました。

### 【参加者の感想】

（子ども）  
 ○みんなと楽しめて、いっぱい汗をかいて良かったです。  
 ○最初にハンターがいっぱいドキドキしたけど、やってみると楽しかったので、またやりたいです。（大人）  
 ○親子で楽しめるのも良いイベントでした。また、普段話すことの出来ない他校の子とも交流でき、いい経験になったと思います。また来年も参加したいです。  
 ○久しぶりに全力で走ったので疲れましたが、いい汗をかいたと思います。親子で一緒に全力で走ることが無いので、本当にいい機会でした。ハンターがリアルすぎてとてもよかったです。  
 親子で一緒に「楽しい」を体感することで、子どもの心に素敵な思い出がたくさん積もっていきます。



第3弾の親子deサクラマスデーは、「親子de竹灯籠作り体験講座」を計画しています。近くなりましたらチラシでご案内します。ぜひ親子等でご参加ください。

あすの「よしか経済」を担う  
第3期よしか立志塾  
第4回講座開催!

10月7日(土)、第4回よしか立志塾が開催されました。今回は、茨城県ひたちなか市に本社を置く、複合切削加工、精密切削加工野専門企業「株式会社エムテック」代表取締役 松木徹まきとほるさんを講師として招き、「創造+貢献=信頼」と題し、講演していただきました。

同社は、日立製作所の下請けとして、自動車部品の量産を主に行っていましたが、他者との競合を避け付加価値で勝負するために、試作品や小ロットの方向へ進みました。しかし、社内対応できない案件が増え、外注費がかさむだけでなく外注でも対応できない案件も発生しました。そこで、外注でも対応できない案件を自社で行えば一人勝ちできるのでないかということの研究開発型の企業へと変化していきました。

国の研究機関とタイアップし新



講師の松木徹氏

技術を開発しましたが、技術が最先端過ぎたため、どう売っていいかわいまいかが見えてこない状況になってしまいました。そこでドイツに販路を見出し、ドイツの医療機器メーカーからの受注につなげ、欧州での販路を拡大しています。

また、よしか立志塾の姉妹塾「ひたち立志塾」に所属していた株式会社エムテックを含む10社で共同受注体「GLIT」を設立。異業種連携を生かして、設計から試作・量産までをGLIT内で完結できるワンストップの商品開発を進めています。共同受注体は運営が難しいのですが、塾生同士という気心の知れた仲間だからこそ、成立しているようです。業態の転換、欧米への販路開拓、共同受注体の設立など様々な取組みを行ってきた松木さんですが、「経営者として妥協せずに本気でがんばること」が大切だと話されていました。

★キーワード「よしか立志塾」

よしか立志塾は、明日のまちを支える経済人の志の高揚と、講師陣や塾生同士の交流から生まれる人的ネットワークづくりを目的として、第3期生(平成28年・29年度)の2年間で開催しています。

税に関する

絵はがきコンクール  
受賞者のお知らせ



河野歩羅さんの作品



中村泰征さんの作品



深川大慈さんの作品

島根県租税教育推進協議会連合会、島根県青色申告会連合会及び一般社団法人島根県法人会連合会では、県内の小学6年生(複式学級については、5年生を含みます。)を対象に「暮らしを支える身近な公共施設」などを題材にした「税に関する絵はがき」を募集したところ、県内164校から4,572点の応募がありました。

吉賀町からは、3校から28点の応募があり、次のとおり3点が入賞しました。

賞	学校	学年	氏名
益田地区租税教育推進協議会代表幹事賞	七日市	6年	河野歩羅さん
吉賀町教育長賞	六日市	6年	中村泰征さん
公益社団法人益田法人会吉賀支部長賞	六日市	6年	深川大慈さん

## テニス・全国大会の報告

岩本晋之介くん（六日市中2年・13歳）は10月に2つの全国大会に出場しました。10月31日から博多の森テニス競技場で開催された「U15全国選抜ジュニアテニス選手権大会」では、初戦第2シード選手に3-6、5-7で負けました。15歳以下は高校1年生以下なので少し体格差を感じました。もう1つは10月13日から「U13全国選抜ジュニアテニス大会」が岡山市で開催され、これも初戦第2シード選手（優勝者）に4-6、1-6で負けました。

また頑張つて練習して再び全国大会の舞台上に上がりたいと思います。応援ありがとうございます。



## 真田グラウンド「よしかみらい」リニール2周年記念事業開催

11月3日、吉賀町真田グラウンド「よしかみらい」でリニール2周年記念事業が行われました。

午前中は、小川恵子先生によるストレッチ体操を行い、選手・保護者・スタッフが体を温めました。その後、鹿足郡内の小学生・約50名が集い、サッカーカーニバルを開催しました。交流試合を行い児童はサッカーを通じてふれあいました。同時に郡内の幼児を対象に紫逅倶楽部によるキッズスクールも行われ、約40名の幼児が社会人、吉賀高校サッカー部員と一緒に体を動かして汗をかきました。

それぞれ終了後はサンフレッチェ広島グッズ抽選



会、そろばん太郎路上ライブ、地元業者による昼食をいただき、白谷神楽社中の公演を観覧しました。体も心もお腹も満足の一日でした。

午後からは、社会人によるミニサッカー大会、中高一貫指導事業を行い多世代でリニールを祝いました。

天候にも恵まれた中、一日を通し約250名の参加者でリニール2周年を盛大に迎える事ができました。



## 文芸コーナー

《寄稿》

百才体操

沖永 愛子

百才体操と云う事業が企画されて、朝倉地区にも教室が出来ました。そこで、百才と云う名に引かれ出掛けてみることにしました、所が此の歳に成ると中々手恐い、第一、朝其の気になるのに随分勇気がいりませう、友に誘いに力を貰い「ヨシッ」と、気合いを入れて立ち上る。

体操は「ナーンダ」と、云う程簡単に思えましたが、帰ってからの軽い疲れに其の効果を感じます、「続ける事こそ意義がある」と、分つてはいなくても、朝になると身体が愚図るんです、私にとつて此の心の葛藤に勝つのも、一つの訓練だと思つて居ります。

遠くに思えた道程もいつしか此処迄来ていました、昔だったら姥捨山に捨てられても仕方のない体になりました。

色々激動時代を歩むことには成りましたが、今私は「百才迄も元気で生きられる様に」と後押しのある倅時代を生きて居ります、感謝でいっぱいです。

企画、指導、世話、と、年寄を抱えての仕事は何かと忍耐のいる大変なお仕事と思えます。ありがとうございます。

これからも宜しくお願い致します。



文芸コーナー

俳句

秋うらら知らない町を歩きたし 山崎美智子  
 御座敷の古きを崇め庭紅葉 河野 由希  
 地藏の掌溢るるほどに団栗を 茅原 久子  
 お天気は小五郎山の霧具合 大場 博明  
 鰯淵寺山門わきの通草かな 三浦 一美  
 学校の手すりに稲干す子供らよ 村田 綾美  
 野分晴安永翁の歌集読む 齋藤ツル子  
 今一度墓振り仰ぐ秋日傘 青木 道子  
 孫と手をつなぎ稲かぶふみあそび 三浦知恵美



寄稿・文芸コーナー 応募方法とお知らせ

- ・毎月1日までに企画課へ提出してください。
  - ・寄稿の場合は五〇〇字以内としてください。
  - ・楷書で略字を使わず、漢字は常用漢字を用いてふりがなを振ってください。
  - ・応募作品は基本的に原文のまま記載しますが原文の意味を損なわない範囲で修正する場合があります。
  - ・作品の内容によっては掲載しない場合があります。
  - ・応募多数の場合等は掲載しない場合があります。
  - ・原稿はお返ししません。
  - ・掲載希望のコーナー名を記載ください。
  - ・掲載の有無は連絡いたしません。
- ※応募された方は右記を了承いただいた事とさせていただきます。

川柳

同窓会昔も今も青春だ 村上 毅  
 真に受けて悩み苦しむマダラボケ 長藤 忠夫  
 なやみごと時と場合で時節まつ 大庭 寛  
 悩ましい姿は昔今あぐら 大場 博明  
 悩みある物忘れして呆れます 田村 民子  
 顔の皺今頃悩むおそ過ぎる 増田ムナコ  
 死ぬまでは悩みごとへがなくならず 安永 藤子  
 立ち話悩む会話も選挙選 岩上 武史  
 世界中核の行方が悩み種 寺戸美瑛子  
 修理か所あちこち出て来悩まれる 斎藤 絹子  
 選挙には悩んで決めたこの人に 大庭 和子  
 スーパーで外国産を見て悩む 水上 健二  
 一瞬は悩み明日はもう忘れ 澤 三智代  
 悩みますどれにしようか悩みます 皆田 卓宣  
 秋の食体重計見て悩む日々 池岡かよこ  
 悩み毎アルコール浴びりセツトじ 折口 篤志  
 ダイエット食欲すすみ悩む妻 山吹 薫  
 気まぐれの天気で悩む今日の服 折口 沙羅

《短歌》  
 バラの花年に何度と咲いてくれ 川口 敦子  
 時雨の今日も微笑みおおりて 川口 敦子




出生 —すこやかに— (10月届出)

野田 月葉 (つきは) ちゃん 七日市  
 拓菜・梨奈さんの子  
 永安 里 (さと) ちゃん 柿木  
 誠・祥子さんの子  
 村上 結望 (ゆいの) ちゃん 柿木  
 大輔・明日可さんの子  
 永見 湊人 (みなと) ちゃん 沢田  
 一樹・奈美さんの子  
 村上 陽介 (ようすけ) ちゃん 蔵木  
 幸大・早紀さんの子  
 澄川 一步輝 (いぶき) ちゃん 有飯  
 一浩・佳子さんの子  
 お悔み —やすらかに— (10月届出)  
 田中 一子 さん 92歳 木部谷  
 山根 昭三 さん 89歳 樋口  
 柿永 美江 さん 93歳 大野原  
 師井 知徳 さん 85歳 上高尻  
 吉田 里美 さん 70歳 福川  
 川上 政子 さん 74歳 木部谷

※同意が得られた方のみ記載しています。

日	月	火	水	木	金	土
<p>まちかどメッセージ募集中!</p> <p>サンネットにちはらでは、鹿足郡内の四季折々の風景を番組が放送されていない時間帯にデータ放送とともに送りしています。</p> <p>みなさんのお住まいの地域で放送してほしい景色・風景などありましたらぜひサンネットにちはらまでお寄せください。</p>		<p><b>録画機能付きSTB受付中!</b></p>  <p>詳しくはサンネットにちはらまで!</p>			<p>1</p> <p>6:00</p> <p>●つわの太鼓20周年記念公演 特</p>	<p>2</p> <p>6:00</p> <p>●ニュースサンネット</p>
<p>3</p> <p>6:00</p> <p>●ニュースサンネット</p>	<p>4</p> <p>6:00</p> <p>●ニュースサンネット月間編集編 11月放送分</p>	<p>5</p> <p>6:00</p> <p>●LOOKING FOR アクアス 11月号</p> <p>7:00</p> <p>●釣り天国! 石見 11月号</p>	<p>6</p> <p>6:00</p> <p>●さんべ発サヒメルnavi 11月号</p> <p>7:00</p> <p>●元気な田舎へGo!【雲南市三刀屋地区】</p>	<p>7</p> <p>6:00</p> <p>●NHKエンタープライズ制作番組</p>	<p>8</p> <p>6:00</p> <p>●第68回 近県学校音楽大会 特</p>	<p>9</p> <p>6:00</p> <p>●ニュースサンネット</p>
<p>10</p> <p>6:00</p> <p>●ニュースサンネット</p>	<p>11</p> <p>6:00</p> <p>●隠岐★ドキ! あまチャンネル vol.21</p> <p>7:00</p> <p>●ちょい旅さびん 11月号</p>	<p>12</p> <p>6:00</p> <p>●グラントワチャンネル 12月号</p> <p>7:00</p> <p>●お天気てるてる情報 Vol.29</p>	<p>13</p> <p>6:00</p> <p>●ますますおいしい 12月放送分</p> <p>7:00</p> <p>●うらうらとゆく 第26回</p>	<p>14</p> <p>6:00</p> <p>●美しい森林づくり講演会「日本の植物の多様性」特</p>	<p>15</p> <p>6:00</p> <p>●集落と農業を次の世代につなごう! ~津和野町「(農)おくがの村」の30年~ 特</p>	<p>16</p> <p>6:00</p> <p>●ニュースサンネット</p>
<p>17</p> <p>6:00</p> <p>●ニュースサンネット</p>	<p>18</p> <p>6:00</p> <p>●つわの太鼓20周年記念公演 再</p>	<p>19</p> <p>6:00</p> <p>●LOOKING FOR アクアス 11月号 再</p> <p>7:00</p> <p>●釣り天国! 石見 11月号 再</p>	<p>20</p> <p>6:00</p> <p>●歴博NEWS 12月号 再</p> <p>7:00</p> <p>●元気な田舎へGo!【雲南市三刀屋地区】 再</p>	<p>21</p> <p>6:00</p> <p>●植松努講演会 特</p>	<p>22</p> <p>6:00</p> <p>●CATV情報 ネットしまね 12月号</p>	<p>23</p> <p>6:00</p> <p>●ニュースサンネット</p>
<p>24</p> <p>6:00</p> <p>●ニュースサンネット</p>	<p>25</p> <p>6:00</p> <p>●隠岐★ドキ! あまチャンネル vol.21 再</p> <p>7:00</p> <p>●ちょい旅さびん 11月号 再</p>	<p>26</p> <p>6:00</p> <p>●グラントワチャンネル 12月号 再</p> <p>7:00</p> <p>●お天気てるてる情報 Vol.29 再</p>	<p>27~31</p> <p>ニュースサンネット年間総集編 特</p> <p>【放送時間】 10:00~ 15:00~ 20:00~</p> <p>27日 【1月~3月】</p> <p>28日 【4月~5月】</p> <p>29日 【6月~7月】</p> <p>30日 【8月~10月】</p> <p>31日 【11月~12月】</p>			

※ 編成の都合上、番組を変更する場合があります

今月のおすすめ番組	ケーブルセンター窓口受付時間
<p>つわの太鼓20周年記念公演</p>  <p>10月22日に津和野体育館でおこなわれた「つわの太鼓20周年記念公演」の様をお送りします。</p> <p>【初回放送】 12月 1日 6:00~ (3時間毎)</p> <p>【再放送】 12月18日 6:00~ (3時間毎)</p>	<p>平日 8:30~17:15 (土・日・祝はお休みです)</p> <p>緊急連絡先 セコムコントロールセンター Tel 0852-28-0016</p>

※ 編成の都合上、番組を変更する場合があります

●お問い合わせ サンネットにちはら Tel:74-2099/Fax:74-2667